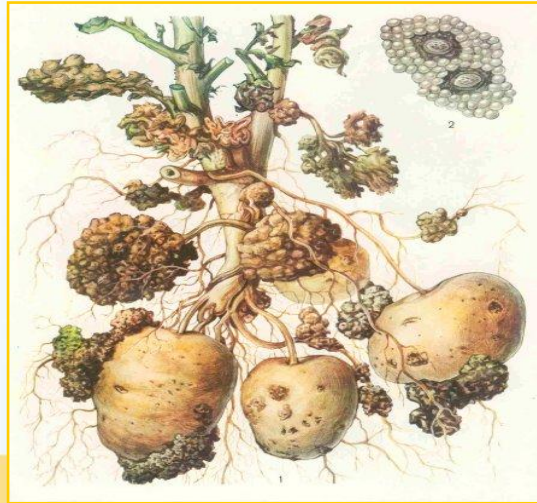


**Patates üretiminde “Sertifikalı Tohum “ kullanmakta devamlılık şarttır.**

**\*Sertifikalı tohum kalite ve berekettir.**

**\*Sertifikalı tohum sağlıklı ürün demektir.**

Tüm hastalıklarla mücadelede daha detaylı bilgi için İl ve İlçe Tarım Müdürlüklerine başvurarak tavsiyeler doğrultusunda mücadele yapılmalıdır.



**T.C.  
ERZURUM VALİLİĞİ  
İl Tarım Müdürlüğü**



**T.C.  
ERZURUM VALİLİĞİ  
İl Tarım Müdürlüğü**

**Telf : 0 442 235 22 70-71  
Faks : 0 442 335 10 54**

**tarim@erzurum-tarim.gov.tr**

**www.erzurum-tarim.gov.tr**

**PATATES SİĞİL  
HASTALIĞI**

**Erzurum - 2008**

## PATATES SİĞİL HASTALIĞI

Kültür bitkileri içinde tek doğal konukçusu patatestir. Ancak yabani *Solanum* spp.'de konukçusudur. Patojen kışı toprakta dinlenme sporangiumu olarak geçirir. Dinlenme sporangiumları 38 yıl toprakta canlılıklarını koruyabilmektedir

### Hastalık Belirtileri



- Hastalık patates yumrularında fındık büyüklüğünde ve bazen de daha büyük olan etli, pürüzlü, karnabaharı andıran urlar meydana getirir. Küçük yeşil urlar da gövdenin toprakla birleştiği yerde oluşabilir. Hastalık köklerde görülmez. Ancak stolonlarda görülür. Çok nadir olarak yapraklarda enfekte olabilse de, hastalanmış patates bitkilerinin yeşil aksamı hiçbir değişiklik göstermez, tıpkı sağlam bitki görünümündedir.

Ancak bazen canlılıkta bir azalma olabilir. Hasta yumrular ise ya tarlada veya depoda çürür.  
-Hastalık etmeni önemli derecede ürün kayıplarına neden olur.  
Patates x virüsünün taşıyıcısıdır.



## MÜCADELESİ

### Kültürel önlemler:

- Bulaşık tarlalardan elde edilen yumrular tohumluk ve hayvan yemi olarak kullanılmamalıdır.
- Hastalıkla bulaşık bitkiler ve yumrular yakılmalı veya su kaynaklarından uzak bir yerde derin bir çukura gömülerek üzeri sönmemiş kireç ile kapatılmalıdır.
- Bulaşık tarla toprağının taşınmasını önlemek için bu tarlalara insan, hayvan, alet, edevat vb. giriş çıkışlarında temizliklerinin iyi yapılması gerekir.
- Bulaşık alanlarda kesinlikle patates yetiştiriciliği yapılmamalıdır.
- Sağlıklı bitkilerden elde edilmiş tohumluk kullanılmalı,
- Konukçusu olan yabancı otlar ile mücadele edilmelidir.
- İç ve Dış Karantinaya tabi bir hastalık etmenidir.
- Kimyasal mücadelesi mümkün değildir.